

ІНСТРУКЦІЯ З ЕКСПЛУАТАЦІЇ



Налаштування Км/Мили

Після переходу від налаштування розміру колеса, здійсніть вибір км/милі кнопкою "Right". Натиснувши кнопку "Left" - завершить налаштування.

Порівняння швидкості

Символ "+" або "-" знаходиться в правому верхньому кутку екрана. Символ "+" означає, що ви їдете з більшою швидкістю, ніж середня. Символ "-" означає, що ви їдете з меншою швидкістю, ніж середня.

Тенденція швидкості

Символ з велосипедистом знаходиться у верхньому лівому кутку. Якщо в нього колеса обертаються вперед, це означає, що ви їдете швидше, а якщо колеса обертаються назад - ви їдете повільніше.

Спідометр

Спідометр - показує поточну швидкість, знаходиться в центральній частині екрана, над суцільною лінією. Діапазон від 0 - до 99,9 км/год чи миль/год. Точність становить +/- 0,5 км/год (чи миль/год)

Одометр (сумарний шлях)

Функція ODO показує сумарний шлях за весь час. Знаходиться під суцільною лінією екрана. Щоб скинути лічильник сумарного шляху, натисніть та утримуйте більше 2-х секунд кнопки "Left" і "Right", або витягніть батарею. Натисніть кнопку "Right" для переходу у функцію DST. Важливо: обнулення лічильника сумарного шляху призведе до обнулення усіх налаштувань.



Функції

Функції цього велокомп'ютера наведені у таблиці нижче:

ФУНКЦІЇ
Спідометр (0-99,9 км/год чи миль/год)
Поточний шлях (до 999,9 км чи миль)
Одометр (сумарний шлях до 999,9 км чи миль)
Автотаймер поточного шляху (9:59'59")
Максимальна швидкість (0-99,9 км/год чи миль/год)
Годинник (12/24 год формат)
Середня швидкість (0-99,9 км/год чи миль/год)
Режим переключення (для функцій DST, MXS, AVS, TM)
Тенденція швидкості (+ чи -)



Годинник (12/24 год)

Годинник у форматі 12/24 знаходиться під суцільною лінією знизу екрана. Для вибору формату та налаштування годинника, натисніть та утримуйте кнопку "Left" більше 2-х секунд. Після цього почне блимати цифра "12H". Натисніть кнопку "Right" для вибору формату часу 12/24. Після вибору натисніть кнопку "Left". Для налаштування годин використуйте кнопку "Right", для переходу в налаштування хвилин скористайтесь кнопкою "Left", для вибору хвилин скористайтесь кнопкою "Right". Після чого завершить налаштування кнопкою "Left". Натисніть кнопку "Right", для переходу в режим ODO.

Поточний шлях

Функція DST (поточний шлях) - показує шлях за одну поїздку чи вимір певної відстані. Знаходиться під суцільною лінією екрана. Щоб обнулити лічильник DST - натисніть та утримуйте кнопку "Left". Натисніть кнопку "Right" для переходу у функцію MXS.

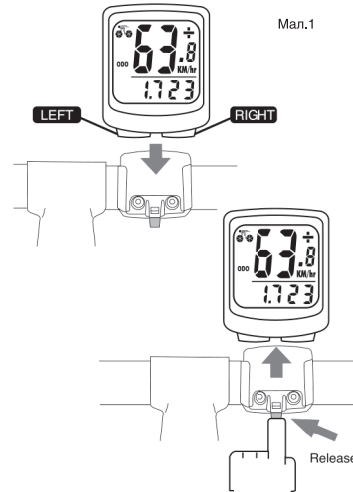
Максимальна швидкість

Максимальна швидкість MXS - показує максимальну швидкість за увесь час, та змінюється лише у випадку досягання більшої максимальної швидкості. Знаходиться під суцільною лінією екрана. Щоб обнулити лічильник MXS - натисніть та утримуйте кнопку "Left". Натисніть кнопку "Right" для переходу у функцію AVS.



Велокомп'ютер

Вставляйте комп'ютер в кріплення до кінця, поки не почуєте характерне клацання. Щоби зняти комп'ютер натисніть на кнопку "Release", та дійте згідно з мал.1



Мал.1

Середня швидкість

Середня швидкість AVS - показує середню швидкість, розраховується на основі показань автотаймера поточного шляху (TM), тому показує середню швидкість у русі. Знаходиться під суцільною лінією екрана. Щоб обнулити лічильник AVS - натисніть та утримуйте кнопку "Left". Натисніть кнопку "Right" для переходу у функцію TM.

Автотаймер поточного шляху

Автотаймер поточного шляху TM - запісує лише шлях, під час якого ви знаходитесь у русі, запускається і зупиняється автоматично. Знаходиться під суцільною лінією екрана. Щоб обнулити лічильник TM - натисніть та утримуйте кнопку "Left". Натисніть кнопку "Right" для переходу у функцію SCAN.

Режим переключення

Режим переключення SCAN - почергово показує функції DST, MXS, AVS, TM. Натисніть кнопку "Right" для переходу у функцію годинник.

Можливі проблеми та їх вирішення

- Не працює спідометр: перевірте магніт та датчик і їх взаємне місцезнаходження;
- Повільна реакція екрану: температура вийшла за робочий діапазон (від 0 до 55 C);
- Чорний екран: дуже висока температура, або екрантравматичний час знаходився під прямими сонячними променями;
- Не відображається поточний шлях: перевірте правильність положення датчика та магніту. Перевірте правильність встановлення батареї;
- Помилкове або неточне відображення поточної швидкості: велокомп'ютер знаходиться у зоні радіоперешкод.

7



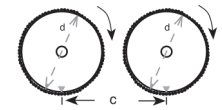
Авто Старт/Стоп

Для збереження заряду батареї велокомп'ютер буде автоматично вимикатися після 5-6 хвилин бездіяльності. Вмикається автоматично, при надходженні на датчик сигналу або при натисканні будь-якої кнопки.

Налаштування розміру колеса

Щоб зайти в меню налаштувань, одночасно натисніть та утримуйте більше 2-х секунд кнопки "Left" і "Right". Також в меню налаштувань можна зайти після заміни батареї. Далі введіть розмір колеса, його можна взяти із таблиці "Розмір коліс". Або виміряти власноручно, помірвавши діаметр колеса та помноживши на 3,14, або вказавши довжину 1 оберт колеса (мал.2). Кнопкою "Right" введіть потрібне число, а кнопкою "Left" перейдіть до іншого розряду числа. Далі натисніть кнопку "Left" для налаштування км/милі.

Мал. 2



Довжина 1 оберт колеса в мм.

Розмір коліс

Розмір шини/довжина (мм)		Розмір шини/довжина (мм)	
14 x 1,5	1020	26 x 1,75	2023
14 x 1,75	1055	26 x 1,95	2050
16 x 1,5	1185	26 x 2,0	2055
16 x 1,75	1195	26 x 2,1	2068
18 x 1,5	1340	26 x 2,125	2070
18 x 1,75	1350	26 x 2,35	2083
20 x 1,75	1515	26 x 3	2170
20 x 1-3/8	1615	27 x 1	2145
22 x 1-3/8	1770	27 x 1-1/8	2155
22 x 1-1/2	1785	27 x 1-1/4	2161
24 x 1	1753	27 x 1-3/8	2169
24 x 3/4 Tubular	1785	650 x 35A	2090
24 x 1-1/8	1795	650 x 38A	2125
24 x 1-1/4	1905	650 x 38B	2105
24 x 1,75	1890	700 x 18C	2070
24 x 2,00	1925	700 x 19C	2080
24 x 2,125	1965	700 x 20C	2086
26 x 7/8	1920	700 x 23C	2096
26 x 1 (59)	1913	700 x 25C	2105
26 x 1 (65)	1952	700 x 28C	2136
26 x 1,25	1953	700 x 30C	2146
26 x 1-1/8	1970	700 x 32C	2155
26 x 1-3/8	2068	700C Tubular	2130
26 x 1-1/2	2100	700 x 35C	2168
26 x 1,4	2005	700 x 38C	2180
26 x 1,5	2010	700 x 40C	2200