

Руководство дилера

ШОССЕ	MTB	Туризм
Велосипеды City Touring/ Comfort	URBAN SPORT	E-BIKE

Передняя втулка/ Задняя втулка (под дисковый тормоз)

HB-M3050

FH-M3050

HB-MT200

FH-MT200-B

HB-RM33

FH-RM33

FH-RM35

HB-TX505

FH-TX505

FH-TY505

СОДЕРЖАНИЕ

ВАЖНОЕ ПРИМЕЧАНИЕ.....	3
ЧТОБЫ ОБЕСПЕЧИТЬ БЕЗОПАСНОСТЬ	4
ПЕРЕЧЕНЬ ИСПОЛЬЗУЕМЫХ ИНСТРУМЕНТОВ	6
УСТАНОВКА	8
Спицевание	8
Установка ротора дискового тормоза.....	8
ТЕХНИЧЕСКОЕ ОБСЛУЖИВАНИЕ	10
Передняя втулка	10
Задняя втулка	11

ВАЖНОЕ ПРИМЕЧАНИЕ

- Это руководство дилера предназначено, прежде всего, для профессиональных веломехаников.

Пользователи, не обученные профессионально сборке велосипедов, не должны пытаться устанавливать компоненты самостоятельно, пользуясь этим руководством.

Если какая-либо часть информации в данном руководстве непонятна для вас, не проводите установку. Вместо этого обратитесь за помощью по месту покупки или в сервисный центр.

- Обязательно прочитайте все инструкции, прилагаемые к этому продукту.
- Не разбирайте и не изменяйте продукт иначе, чем указано в данном руководстве дилера.
- Все руководства дилера и инструкции вы найдете на нашем сайте (<http://si.shimano.com>).
- Покупателям, которые не используют интернет, может потребоваться обратиться по месту покупки, чтобы получить отпечатанный экземпляр руководства пользователя. Вы можете распечатать руководство пользователя, чтобы передать его своему покупателю, или вам может потребоваться обратиться за отпечатанным экземпляром руководства пользователя в ближайший офис продаж SHIMANO.
- Пожалуйста, соблюдайте правила и нормы страны и региона, в которых вы ведете бизнес в качестве дилера.

В целях безопасности перед применением внимательно прочитайте это руководство дилера и соблюдайте его при эксплуатации.

Следующие инструкции следует соблюдать всегда во избежание травм, повреждения оборудования и ущерба окружающей среде. Инструкции классифицируются по степени опасности или повреждения, которое может быть нанесено, если продукт используется неправильно.

ОПАСНО

Несоблюдение этих инструкций приведет к смерти или серьезной травме.

ПРЕДУПРЕЖДЕНИЕ!

Несоблюдение этих инструкций может привести к смерти или серьезной травме.

ОСТОРОЖНО!

Несоблюдение этих инструкций может привести к травмам, повреждению оборудования и ущербу окружающей среде.


ЧТОБЫ ОБЕСПЕЧИТЬ БЕЗОПАСНОСТЬ

⚠ ПРЕДУПРЕЖДЕНИЕ!

• **При установке компонентов соблюдайте инструкции, содержащиеся в данном руководстве.**

Рекомендуется применять только оригинальные запасные части SHIMANO. Если такие детали, как болты и гайки, ослаблены или повреждены, велосипед может внезапно перевернуться, что может привести к серьезной травме.

Кроме того, если регулировки выполнены неправильно, могут возникнуть проблемы, велосипед может внезапно перевернуться, что может привести к серьезной травме.

-  При техническом обслуживании, например, при замене деталей обязательно надевайте защитные очки.

- Внимательно прочтите данное руководство и храните его в безопасном месте для повторного обращения.

Обязательно сообщайте пользователям следующее:

- **Перед катанием проверьте надежность крепления колес. При ненадежном креплении они могут соскочить с велосипеда, что чревато тяжелыми травмами при падении.**

- Если ручка эксцентрика находится на стороне ротора дискового тормоза, есть опасность ее соприкосновения с ротором.

Убедитесь, что даже если ручка эксцентрика со всей силой зажата ладонью, она не задевает ротор.

Если ручка задевает ротор, не пользуйтесь этим колесом и проконсультируйтесь у продавца или в сервисном центре.



- Прежде чем нажимать ручку эксцентрика, убедитесь, что ротор остыл. Несоблюдение этого правила может привести к ожогу.
- Неправильная установка на велосипед этой втулки (колеса) может привести к соскакиванию колеса во время езды, чреватому серьезной травмой.
- Обязательно прочитайте инструкцию для ручки эксцентрика.

Для установки на велосипед и технического обслуживания:

- Способ крепления и момент затяжки переднего колеса зависят от типа установленной передней амортизационной вилки. При установке переднего колеса в амортизационную вилку следуйте указаниям руководства по эксплуатации амортизационной вилки. При несоблюдении этих указаний переднее колесо может выпасть из вилки, что может привести к тяжелым травмам. Когда переднее колесо закреплено на амортизационной вилке в соответствии с инструкцией по техническому обслуживанию, колесо может вращаться более туго, однако необходимо обязательно соблюдать указания инструкции.

■ С эксцентриком

- Используйте переднюю вилку, оснащенную механизмом удерживания колеса.

ПРИМЕЧАНИЕ

Обязательно сообщайте пользователям следующее:

- Гарантия на данное изделие не распространяется на случаи повреждений в результате прыжков или падения велосипеда, кроме тех случаев, когда неисправность является следствием технологии изготовления.
- Гарантия на детали не распространяется на случаи естественного износа или повреждения в результате нормальной эксплуатации и старения.

Для установки на велосипед и технического обслуживания:

- Если колесо становится тугим и проворачивается с трудом, его следует смазать.
- Не смазывайте внутренние детали втулки. Иначе смазка выйдет наружу.

Реальный компонент может отличаться от рисунка, поскольку данное руководство предназначено, главным образом, для объяснения процедур использования компонента.

ПЕРЕЧЕНЬ ИСПОЛЬЗУЕМЫХ ИНСТРУМЕНТОВ

ПЕРЕЧЕНЬ ИСПОЛЬЗУЕМЫХ ИНСТРУМЕНТОВ

Следующие инструменты необходимы в целях установки, регулировки и технического обслуживания.

Инструмент		Инструмент		Инструмент	
	Шестигранный ключ на 10 мм		TL-LR15		TL-HS37
	Шестигранный ключ на 12 мм		TL-HS33		
	Разводной ключ		TL-HS35		

УСТАНОВКА

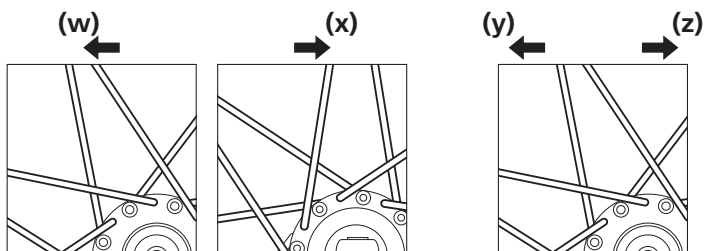
УСТАНОВКА

■ Спицевание

Убедитесь в том, что схема спицевания соответствует рисунку.

Радиальное спицевание применять нельзя.

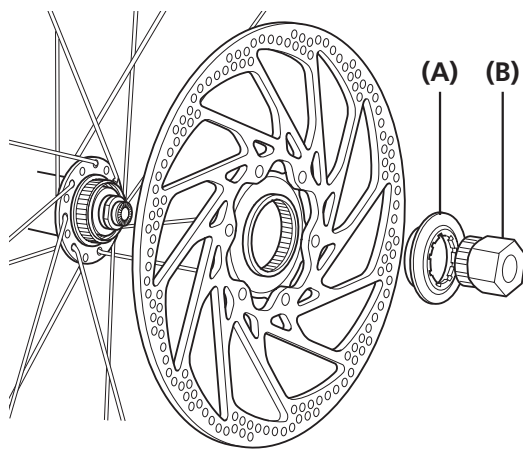
Направление вращения колеса



- (w) Для переднего: Левая сторона (ротор дискового тормоза)
- (x) Для переднего: Правая сторона
- (y) Для заднего: Левая сторона (ротор дискового тормоза)
- (z) Для заднего: Правая сторона (задняя звезда)

■ Установка ротора дискового тормоза

С эксцентриком



- (A) Стопорное кольцо ротора дискового тормоза
- (B) TL-LR15

Момент затяжки



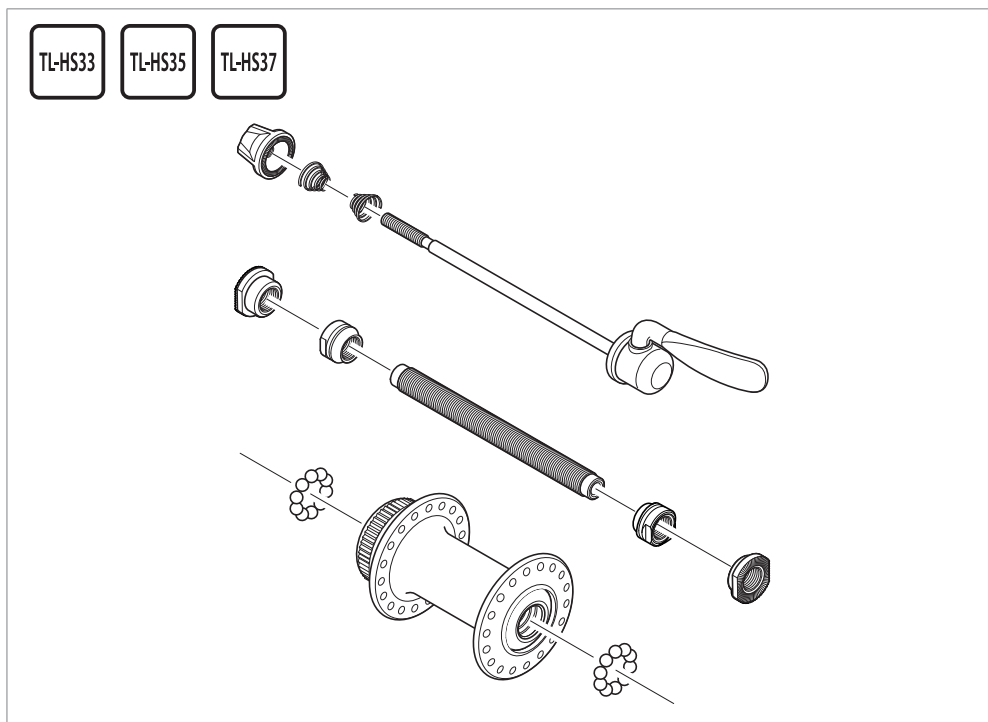
40 Н·м

ТЕХНИЧЕСКОЕ ОБСЛУЖИВАНИЕ

ТЕХНИЧЕСКОЕ ОБСЛУЖИВАНИЕ

■ Передняя втулка

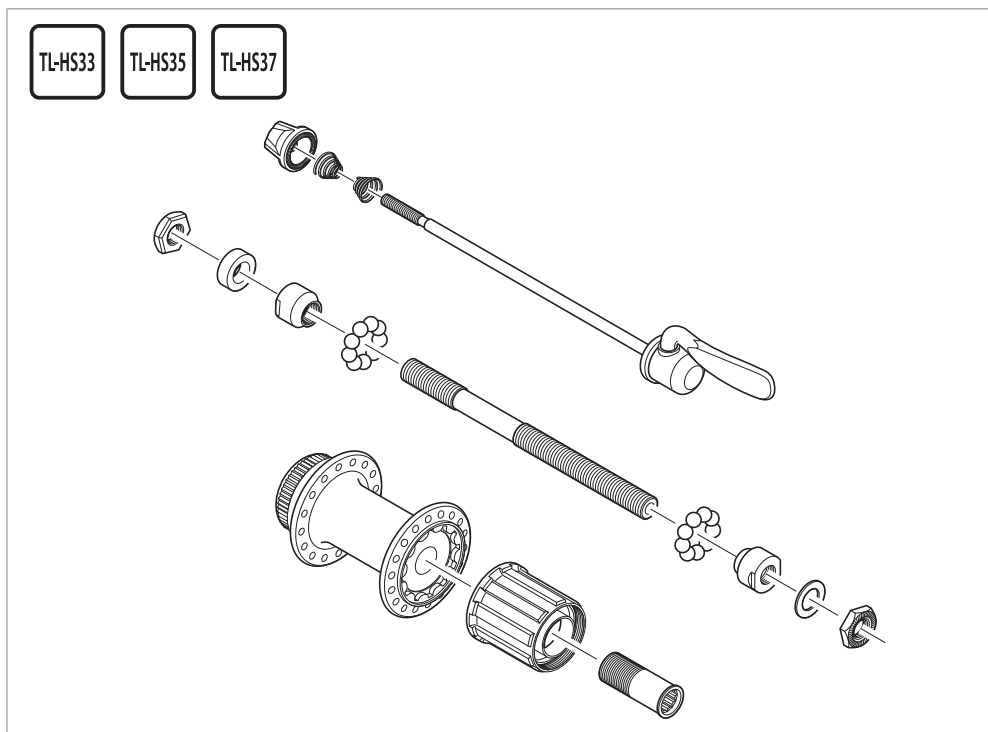
Передняя втулка может быть разобрана, как показано на рисунке. Регулярно наносите смазку на трущиеся части. (Форма ручки различается в зависимости от модели.)

НВ-М3050/МТ200/РМ33/ТХ505

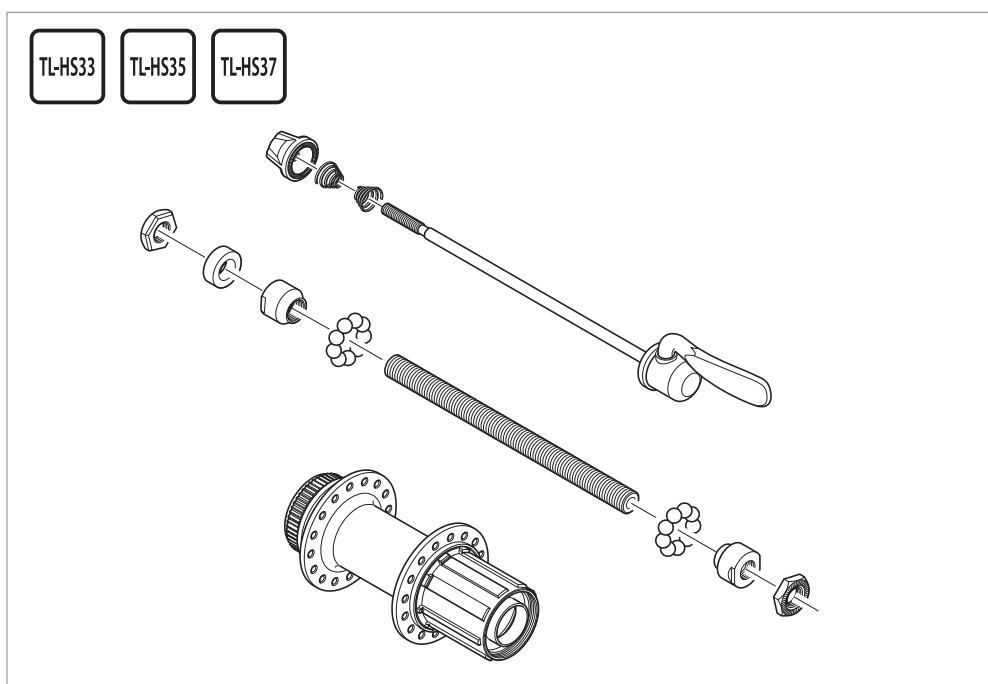
■ Задняя втулка

Эта втулка может быть разобрана, как показано на рисунке. Регулярно наносите смазку на трущиеся части. (Форма ручки различается в зависимости от модели.)

FH-M3050/RM33/RM35



FH-MT200-B/TX505/TY505

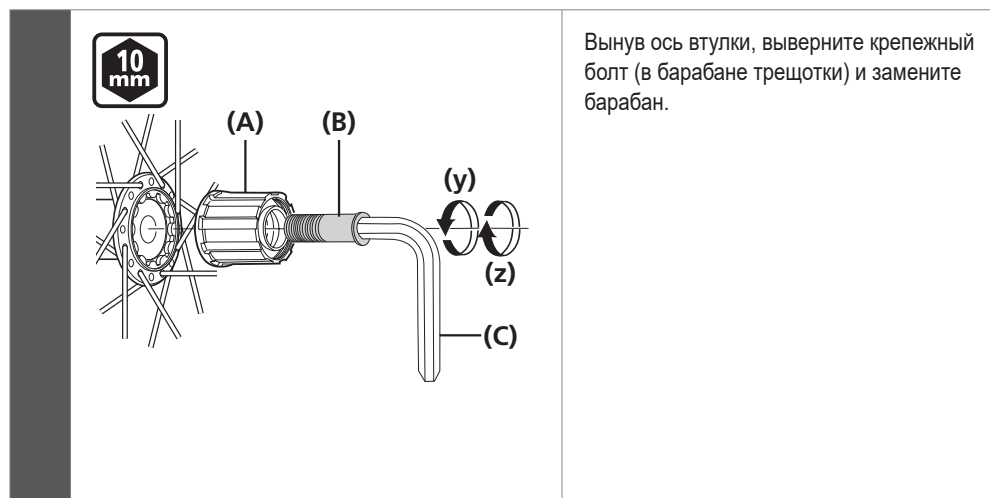


ПРИМЕЧАНИЕ

Не следует разбирать барабан, так как это может привести к нарушению его нормальной работы.

Замена барабана

FH-M3050/RM33/RM35



(y) Разборка

(z) Сборка

(A) Барабан

(B) Крепежный болт барабана трещотки

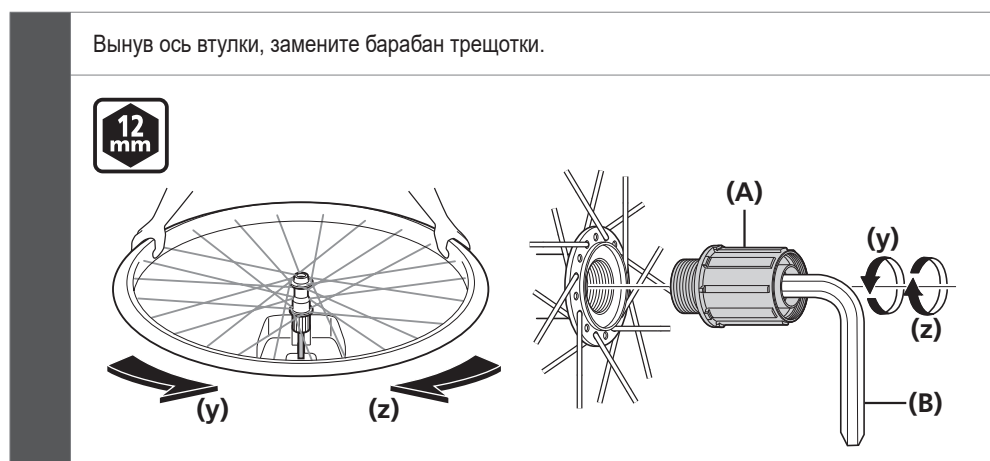
(C) Шестигранный ключ на 10 мм

Момент затяжки



35-50 Н·м

FH-MT200/TX505/TY505



(y) Разборка

(z) Сборка

(A) Барабан

(B) Шестигранный ключ на 12 мм

Момент затяжки



147-200 Н·м

